

## 1 – HOGYAN KELL FRISSÍTENI A FIRMWARE-T

### 1.1 Bevezetés

---

Az UNIFLOW-200 firmware-t a gyártó folyamatosan fejleszti, új lehetőségeket, új számítási módszereket épít be, kijavítja a felfedezett hibákat.

Ebben a dokumentumban leírjuk, hogy hogyan kell elvégezni a firmware frissítését az UNIFLOW-200 számítóműben.

### 1.2 Firmware kompatibilitás

---

Az e dokumentumban leírt eljárások bármilyen verziójú firmware esetén alkalmazhatók.

Azonban, ha az Uniflow-200-ban a firmware korábbi, mint a 220502 változat, akkor a frissítést 2 lépésben kell elvégezni.

Először frissítse a firmware-t a 220502 változatra.

Miután a frissítés a 220502 változatra sikeresen befejeződött (a számítómű újra indult), azután frissítse a firmware-t a legújabb verzióra.

Figyelem, a firmware frissítés csak „előre irányba” támogatott, vagyis csak újabb (későbbi dátumú) firmware-rel frissíthető egy régebbi (korábbi dátumú) firmware.

Egy újabb firmware régebbi firmware-re cserélése nem támogatott, az ilyen beavatkozás következményeként a számítómű helyes működése nem garantált.

Soha ne „downgrade”-elje a firmware-t. Ha ez elkerülhetetlen, akkor vegye fel a kapcsolatot a gyártóval.

### 1.3 Hogyan juthatunk új firmware fájlhoz

---

A legfrissebb firmware fájl a Process Control honlapján érhető el.

Ahhoz, hogy hozzáférjen a honlapon található firmware fájlhoz ügyfél fiókkal kell rendelkeznie a honlapon.

Ha már van fiókja, akkor jelentkezzen be a fiókjába <https://www.processcontrol.hu/hu/user/login> a felhasználónév és a jelszó megadásával.

Ha még nincs fiókja, regisztráljon a honlapon <https://www.processcontrol.hu/hu/user/register>.

Adja meg a kért adatokat, az “Account type” (fiók típusa) legördülő menüből az “I’m already a customer” (Már Ügyfél vagyok) opciót válassza.

A regisztrációt követően, 24 órán belül, kapni fog egy elektronikus levelet a regisztráció jóváhagyásáról. Miután megkapta a jóváhagyást, jelentkezzen be a fiókjába <https://www.processcontrol.hu/hu/user/login> a felhasználónév és a jelszó megadásával.

Bejelentkezés után lépjen be a Támogatás / Firmware menüpontba.

Figyeljen arra, hogy 2 firmware verzió található a honlapon, az egyik a 200-469 és kisebb sorozatszámú UNIFLOW-200-hoz való, a másik pedig a 200-470 és nagyobb sorozatszámúhoz. Azt a firmware fájlt töltsse le, amelyik illeszkedik a frissíteni kívánt készülék sorozatszámához.

A firmware fájl egy .tar.gz kiterjesztésű fájl. Mentse el a fájlt a számítógépére, azt semmilyen módon nem kell kibontani (unzipelni).

### 1.4 A firmware frissítéshez szükséges frissítő kód

---

Az UNIFLOW-200-ban két módon lehet firmware-t frissíteni:

- az U200ToolBox szoftver segítségével az Ethernet porton keresztül;
- egy pendrive segítségével az USB porton keresztül.

Bármelyik módszerrel is végezzük a frissítést, a frissítés bizonyos szakaszában a rendszer kérni fog egy frissítő kódot. A frissítő kódot a Process Control honlapján lehet generálni, miután belépett a fiókjába.

A felhasználói fiókba való belépés után lépjen be a Támogatás / Frissítő kód menüpontba:

<https://www.processcontrol.hu/hu/generate-update-code>

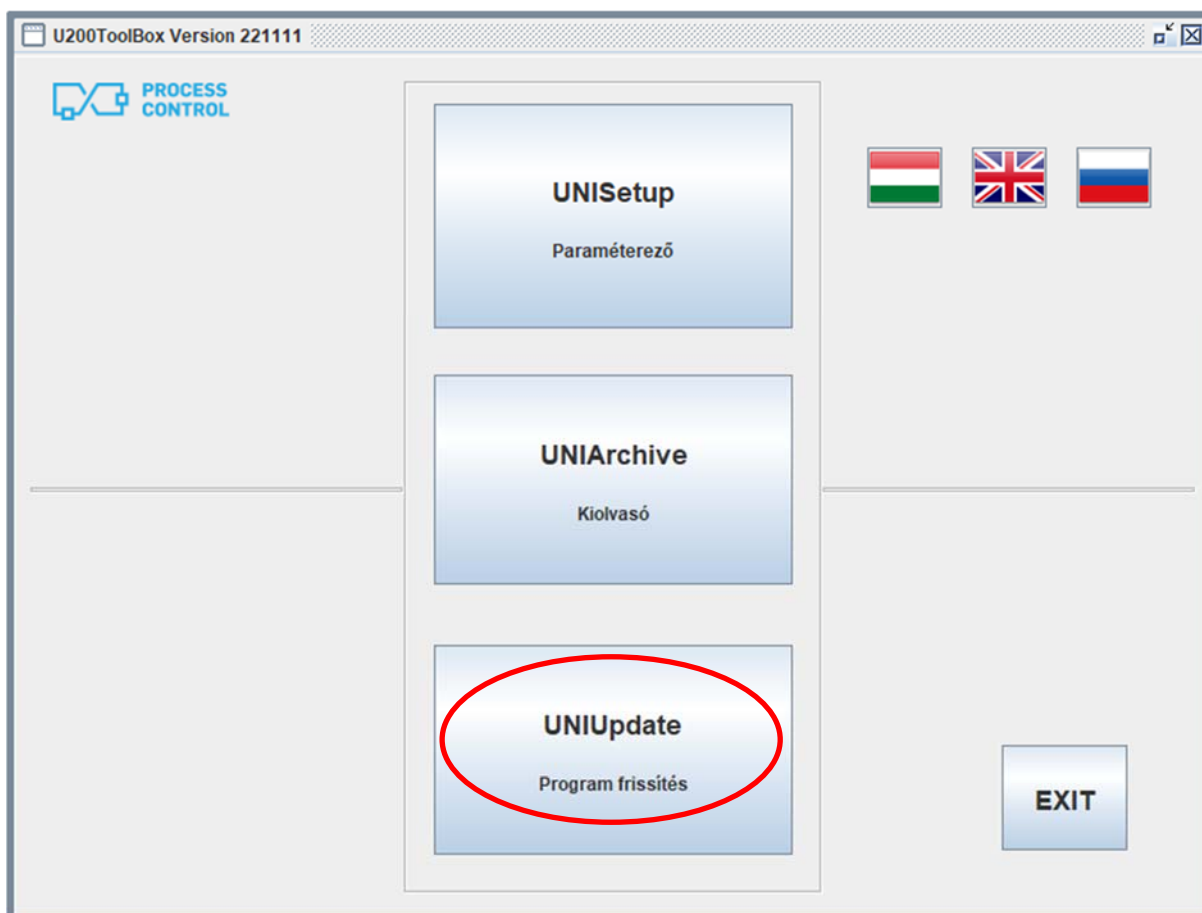
Írja be a megfelelő beviteli mezőbe az UNIFLOW-200 sorozatszámának utolsó 3 számjegyét és a frissítés dátumát, majd kattintson a Frissítő kód generálása gombra. A frissítő kód megjelenik a képernyőn és elküldjük egy elektronikus levélben arra az email címre, amit a regisztráció során megadott.

A frissítő kód a megadott napra és a megadott sorozatszámú UNIFLOW-200-ra érvényes.

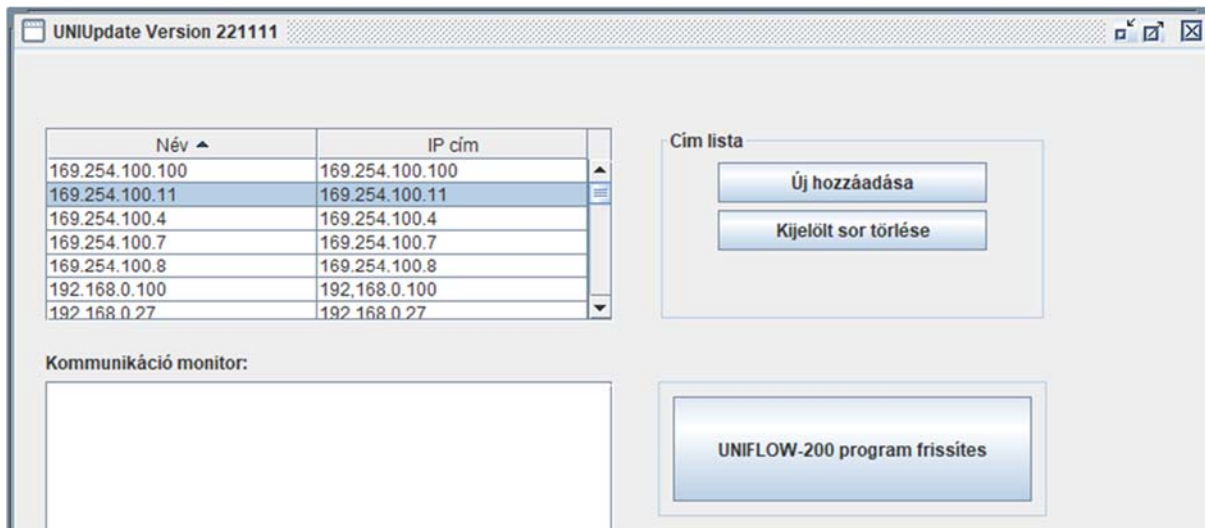
Ha ön nem kíván saját maga frissítő kódot generálni, akkor küldje el a frissíteni kívánt számítómű sorozatszámát és a frissítés dátumát az [info@processcontrol.hu](mailto:info@processcontrol.hu) email címre és a Process Control megküldi önnek a frissítő kódot.

### 1.5 Firmware frissítés az U200ToolBox szoftverrel az Ethernet porton keresztül

Indítsa el az U200ToolBox szoftvert és kattintson az UNIUpdate gombra a kezdő ablakban.

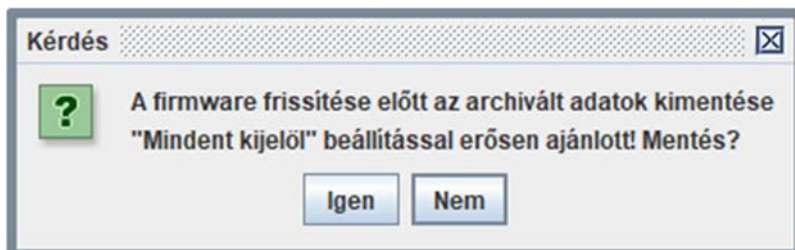


Megjelenik egy kommunikációs ablak.

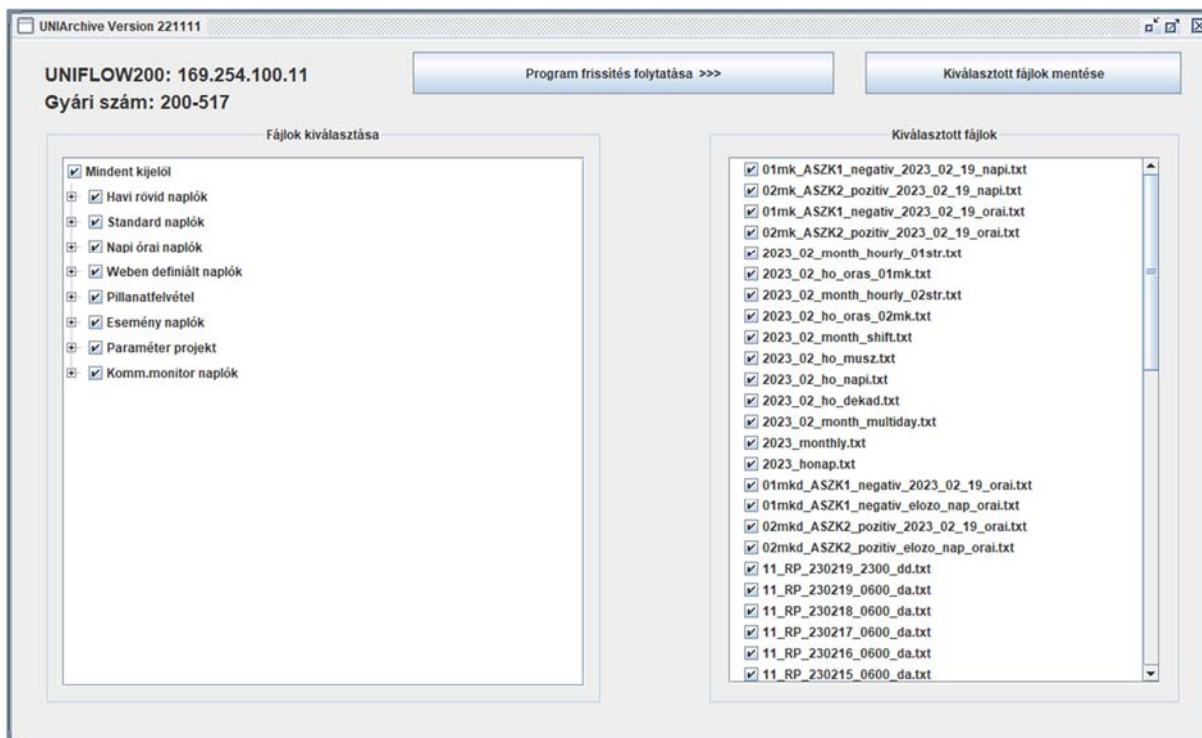


Válassza ki a frissíteni kívánt UNIFLOW-200 nevét/IP címét a megjelenő kommunikációs ablakban és kattintson az UNIFLOW-200 program frissítés gombra. Ha a Név/IP cím lista üres vagy a frissíteni kívánt számítómű nem szerepel benne, akkor kattintson az Új hozzáadása gombra és írja be a számítómű nevét és IP címét.

Megjelenik egy figyelmeztető üzenet, miszerint a firmware frissítés előtt erősen ajánlott az archív adatok kimentése a számítóműből. Ha a számítóműben található archív adatokra a firmware frissítés után is szüksége van, akkor feltétlenül végezze el a mentést.



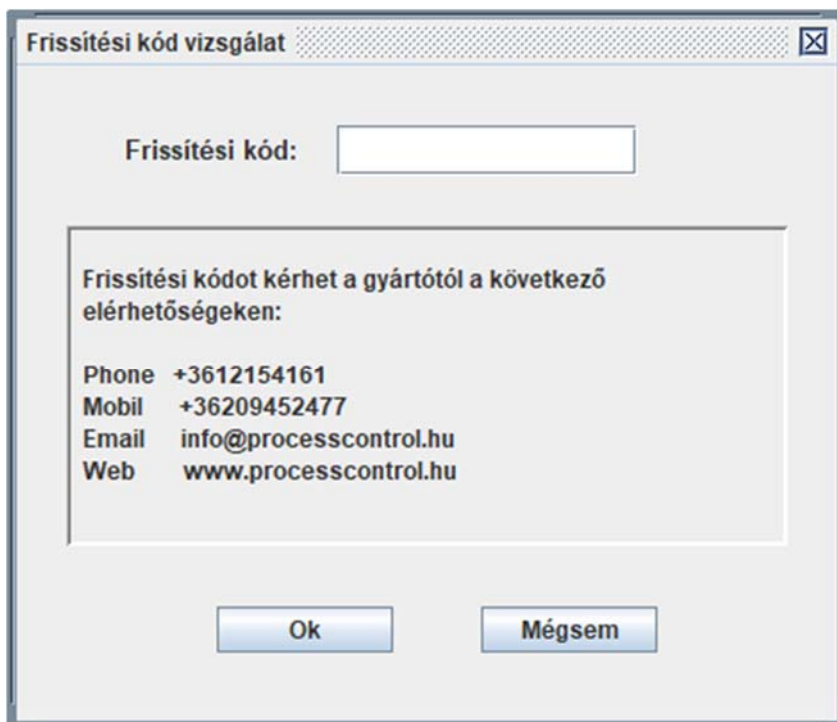
Az Igen gombra kattintva elindul az UNIArchive program és alapértelmezetten minden archív fájl ki lesz jelölve mentésre.



Kattintson a Kiválasztott fájlok mentése gombra, majd a megjelenő fájl böngésző ablakban válassza ki azt a mappát a számítógépén, ahová a fájlokat menteni akarja. A mappa kiválasztása után kattintson az OK gombra. Egy futó csík mutatja a mentés előrehaladását.

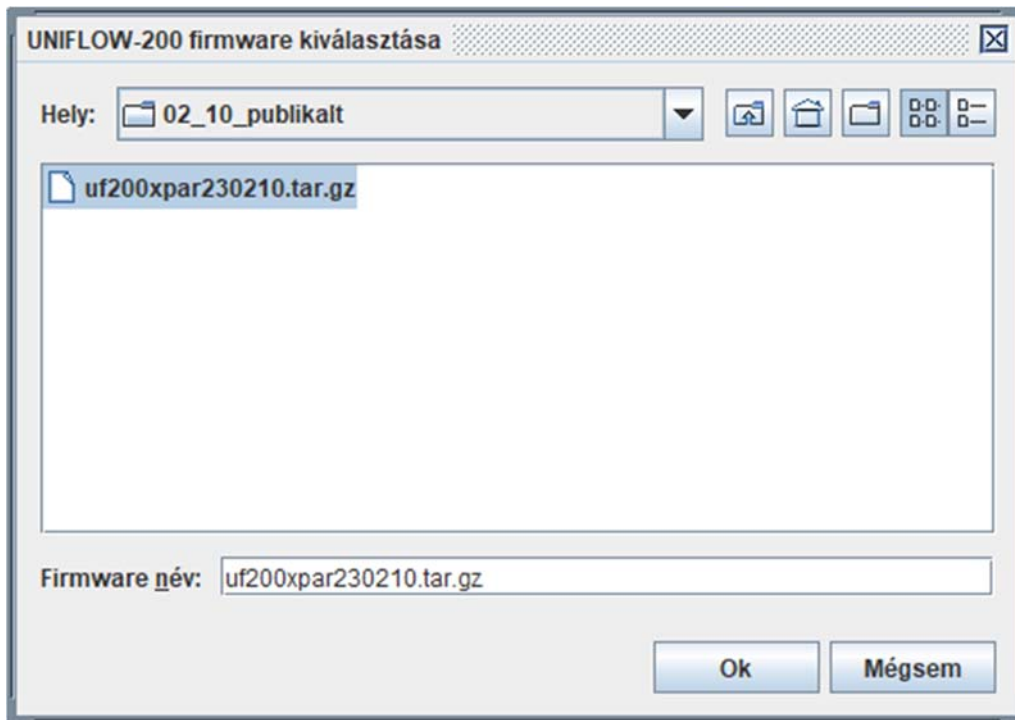
A mentés befejezése után kattintson az üzenet OK gombjára, majd az UNIArchive ablakban a Program frissítés folytatása gombra.

Az UNIUpdate program folytatja a frissítést. Megjelenik egy üzenet ablak, benne egy beviteli mezővel, ahova a program kéri beírni a frissítő kódot.



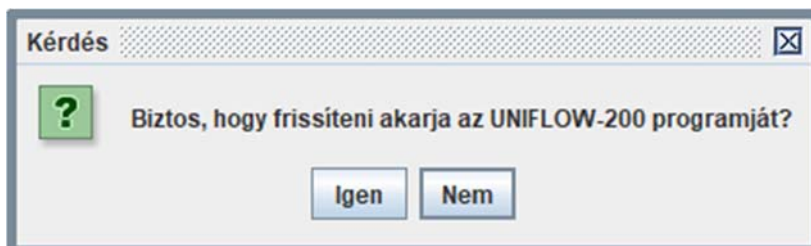
Írja be a Process Control honlapján generált, vagy más módon a Process Control-tól megkapott frissítő kódot.

Az OK gomb megnyomása után egy fájl tallózó ablak jelenik meg.

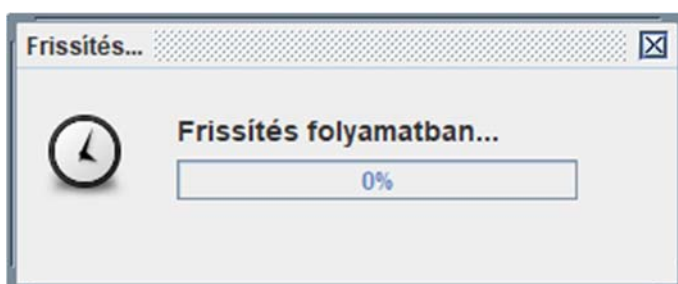


Válassza ki az ablakban a számítógépére korábban lementett firmware fájlt és nyomja meg az OK gombot.

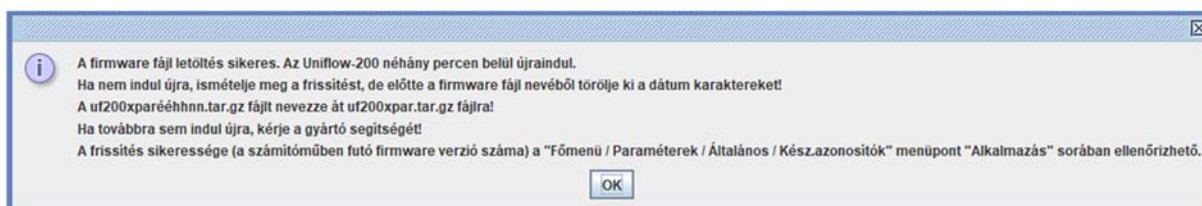
Egy megerősítést kérő üzenet jelenik meg.



A Igen gomb megnyomása után egy futó csík mutatja a frissítés előrehaladását.



A firmware fájl letöltése után a következő üzenet jelenik meg:



Nyomja meg az OK gombot és várjon, amíg az UNIFLOW-200 újra indul. Legyen türelmes, az újra indulás 2-3 percig is eltarthat.

Miután az UNIFLOW-200 újra indult navigáljon el a Számítómű azonosítók lapra és ellenőrizze az alkalmazás verzió számát. A verzió számnak egyeznie kell a frissítésre kiválasztott firmware fájl verzió számával.

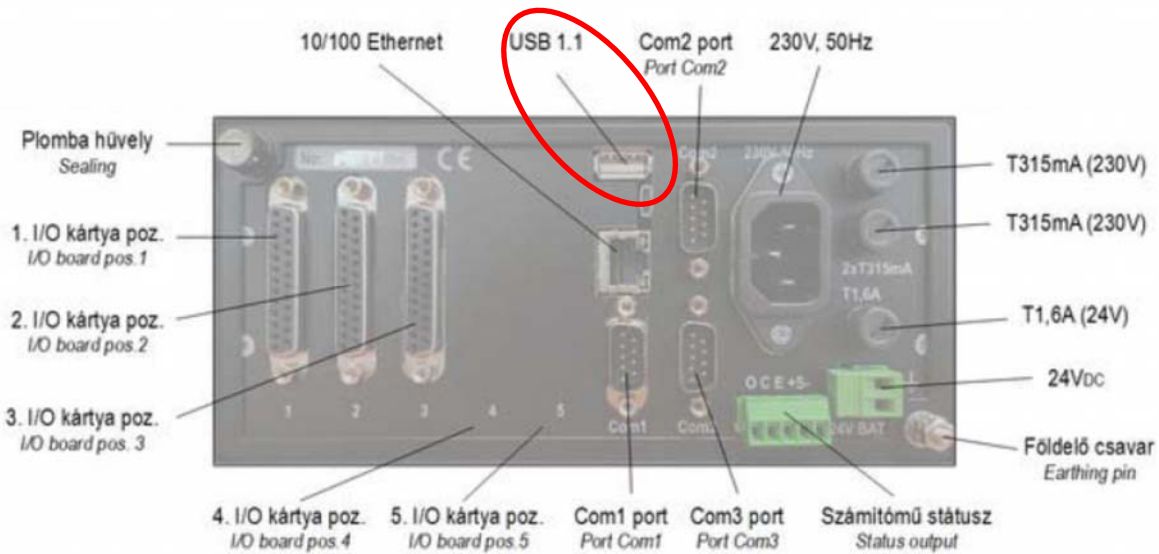


### 1.6 Firmware frissítés pendrive segítségével az USB porton keresztül

A firmware frissítésre használt pendrive-ot előzőleg FAT32 fájl rendszerre kell formázni.

Másolja be a firmware fájlt a pendrive gyökér könyvtárába.

Csatlakoztassa a pendrive-ot az UNIFLOW-200 hátlapján található USB portra.



Néhány másodperc múlva a következő üzenet jelenik meg a kijelzőn:



A Vált gomb megnyomásával válassza az Igen választ a kérdésre és nyomja meg az OK gombot.

Megjelenik az Archivált adatok kimentése lap a kijelzőn. Hagyja a beállításokat az alapértelmezett értéken ahogy a lenti képen látszik. Állítsa át az Indítás parancsot a Vált gomb megnyomásával Igenre és nyomja meg az OK gombot.



A fájlok a pendrive-ra másolása közben az Adatkimentés folyamatban felirat látszik a kijelzőn. A fájlok a pendrive-on a 200-*nnn* mappába kerülnek, ahol *nnn* az UNIFLOW-200 sorozatszámának utolsó 3 számjegye. A paraméter projekt a „200-*nnn*-PARAM” mappába kerül.

Legyen türelmes, az archív fájlok számától és méretétől függően a másolás több percig is eltarthat.



A másolás befejezése után a következő üzenet lesz látható.



Erre a kérdésre válassza a Nem-et és nyomja meg az OK gombot. Ezután a következő üzenet jelenik meg.

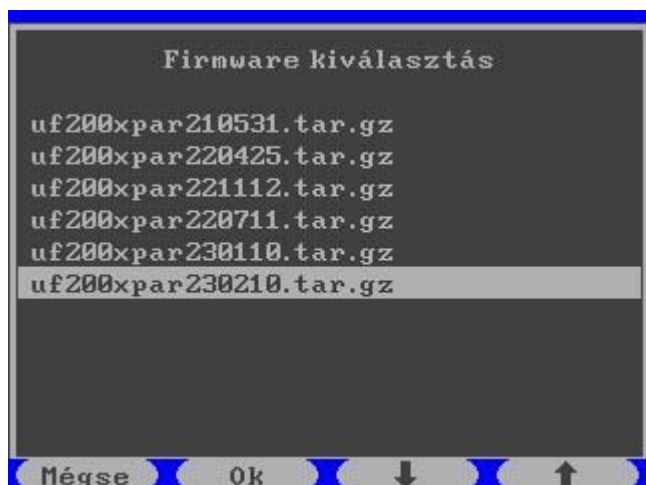


Válassza a Firmware frissítésre az Igen parancsot a Vált majd az OK gomb megnyomásával. Az ezután megjelenő képen meg kell adni a frissítő kódot.



Írja be a Process Control honlapján generált, vagy más módon a Process Control-tól megkapott frissítő kódot. és nyomja meg a billentyűzeten az Enter-t. A kijelzőn megjelenik a pendrive-on található firmware fájlok listája.





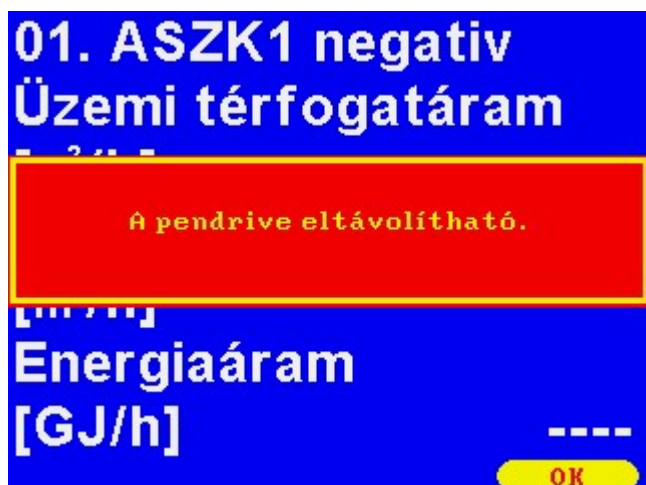
A le/fel nyilakkal válassza ki azt a firmware-t, amellyel frissíteni akar és nyomja meg az OK gombot.

Egy megerősítést kérő üzenet jelenik meg.



Válassza az Igen-t a Vált gomb megnyomásával és nyomja meg az OK gombot.

A rendszer a firmware fájlt átmásolja a számítómű memóriájába. A másolás után ez az üzenet jelenik meg.



Ezután az UNIFLOW-200 újra indul. Az újra indulás végén ez a bejelentkező kép jelenik meg.



Miután az UNIFLOW-200 újra indult navigáljon el a Számítómű azonosítók lapra és ellenőrizze az alkalmazás verzió számát. A verzió számnak egyeznie kell a frissítésre kiválasztott firmware fájl verzió számával.

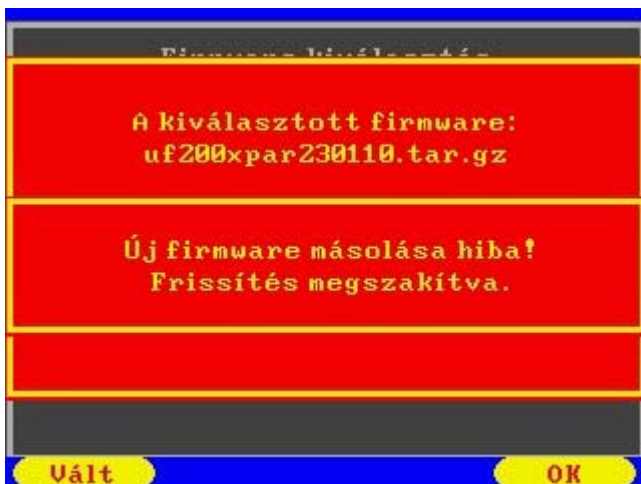


**Megjegyzés**

A pendrive-ok minősége különböző. Elméletileg a pendrive-ok kompatibilisek egymással és az USB portokkal, de a kompatibilitás mértéke eltérő lehet.

Előfordulhat, hogy az UNIFLOW-200 nem ismer fel egy pendrive-ot.

Nagyon ritkán előfordulhat, hogy az firmware fájl másolása után ilyen üzenetet kap.



Ilyen esetekben távolítsa el a pendrive-ot az USB portból, várjon 1-2 percet, csatlakoztassa újra és ismételje meg a fent leírt frissítési eljárást.

Ha a frissítés 2-3 próbálkozás után sem sikerül, akkor formázza újra a pendrive-ot (ne gyors formázást, hanem teljes formázást válasszon), másolja rá újra a firmware fájlt és kísérelje meg a frissítést.

Vagy, próbálkozzon egy másik pendrive-val.

## 1.7 Indítás generál törléssel a firmware frissítése után

A Process Control minden elkövet, hogy a firmware frissítés után az UNIFLOW-200 a frissítés előtti paraméterekkel, beállításokkal folytassa a működését, megőrizve a folyamatos és időszak számlálók minden archív adatát.

Nagyon ritkán előfordulhat, hogy a firmware frissítése során megsérül az adatbázis vagy a paraméter projekt és az UNIFLOW-200-at generál törléssel kell újra indítani.

Akkor is szükség lehet a generál törléssel való újra indításra, ha egy konvertált paraméter projektet töltünk le, amelyben ki akarjuk használni az új firmware adta minden lehetőséget. A paraméter projekt konvertálásról ld. az Uniflow200\_2\_hogyan\_kell\_konvertalni\_a\_paramater\_projektet dokumentumot.

A generál törléshez navigáljon el Generál törlés lapra és erősítse meg kétszer a törlési szándékát, ahogy a lenti képen látszik.



Néhány másodpercig a „Törlés folyamatban” majd a „Generál törlés befejezve” felirat látszik a kijelzőn, majd visszatér a főmenü a kijelzőre.

A generál törlés után az UNIFLOW-200 készen áll a paraméterek beállítására. A generál törlés után nincs aktív mérőkör a számítóműben.

A paraméterek beállítása az UNIFLOW-200-ban a következő módokon lehetséges:

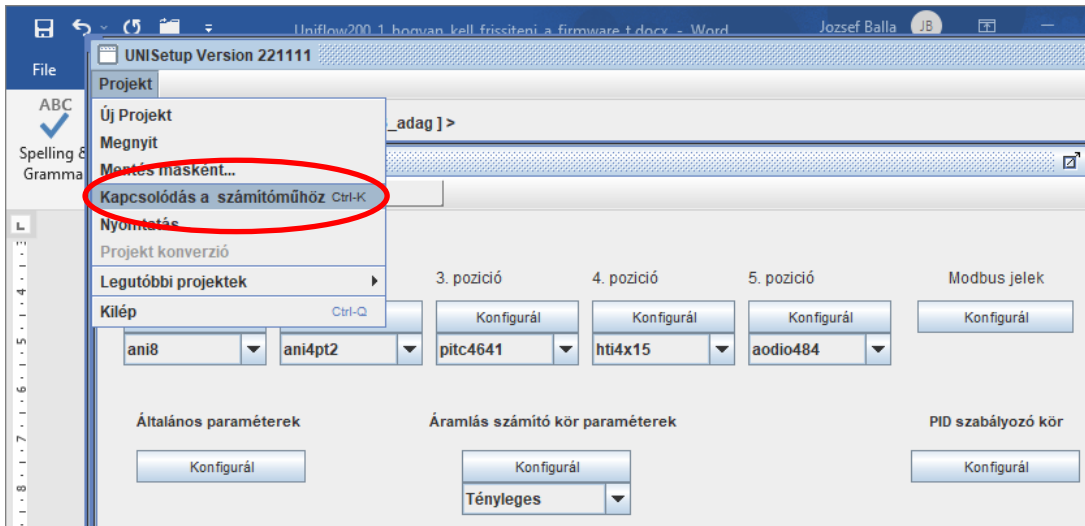
- paraméterek beállítása a billentyűzeten és a kijelzőn keresztül;
- paraméter projekt elkészítése az U200ToolBox/UNISetup program segítségével offline és letöltése ugyan ennek a programnak a segítségével az UNIFLOW-200 Ethernet portján keresztül;
- paraméter projekt elkészítése az U200ToolBox/UNISetup program segítségével offline és a paraméter projekt letöltése az UNIFLOW-200-ba pendrive segítségével az USB porton keresztül.

### 1.7.1 Paraméterek beállítása a billentyűzeten és kijelzőn keresztül

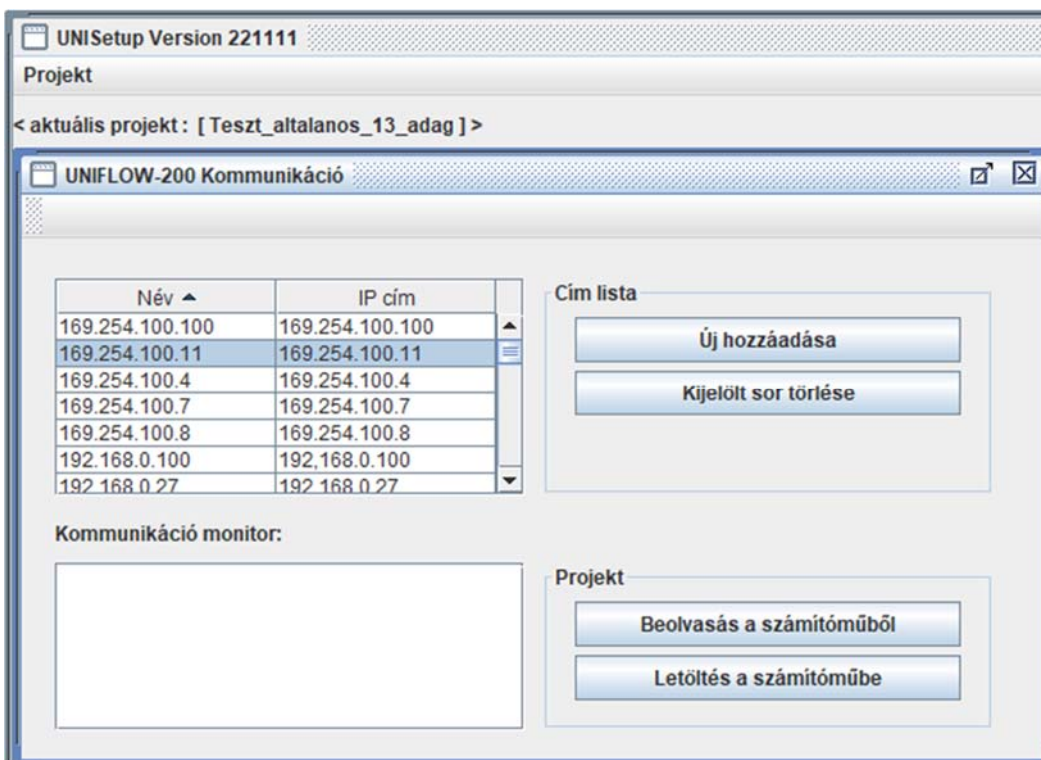
Ld. az UNIFLOW-200 műszerkönyvében.

1.7.2 Paraméterek projekt letöltése az Ethernet porton keresztül  
Készítse el a paraméter projektet az UNISetup programmal.

A megnyitott paraméter projekt mellett válassza a Projekt / Kapcsolódás a számítóműhöz menüpontot.

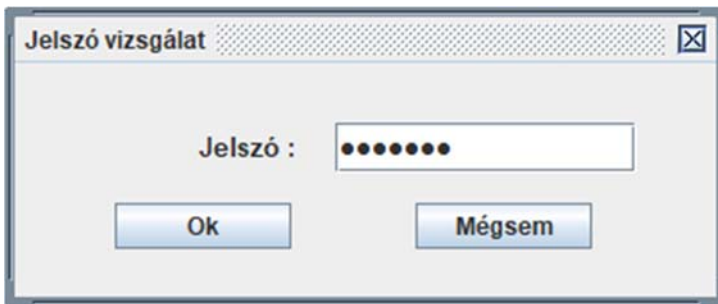


Megjelenik egy kommunikációs ablak.



Válassza ki a paraméterezni kívánt számítómű nevét/IP címét és kattintson a Letöltés a számítóműbe gombra.

Megjelenik egy jelszó bekérő ablak. Adja meg a mérnöki szintű jelszót és nyomja meg az OK gombot.



Figyelem, itt a mérnöki szintű jelszót kell megadni és nem a frissítő kódot. A frissítő kódra kizárólag a firmware frissítésénél van szükség.

A jelszó alapértelmezett értéke üres, vagyis csak az Enter billentyűt kell megnyomni.

Néhány másodpercre megjelenhet egy futó csík, amely mutatja a letöltés menetét, majd a következő üzenet:



Az UNIFLOW-200 kijelzőjén a következő felirat jelenik meg.



Az UNIFLOW-200 paraméterezése befejeződött, a számítómű automatikusan elkezd a mérést.

### 1.7.3 Paraméter projekt letöltése az USB porton keresztül

Készítse el a paraméter projektet az UNISetup programmal.

Másolja át a paraméter projektet tartalmazó mappát egy pendrive gyökér könyvtárába.

Csatlakoztassa a pendrive-ot az UNIFLOW-200 USB portjára. Néhány másodperc múlva ez az üzenet jelenik meg.



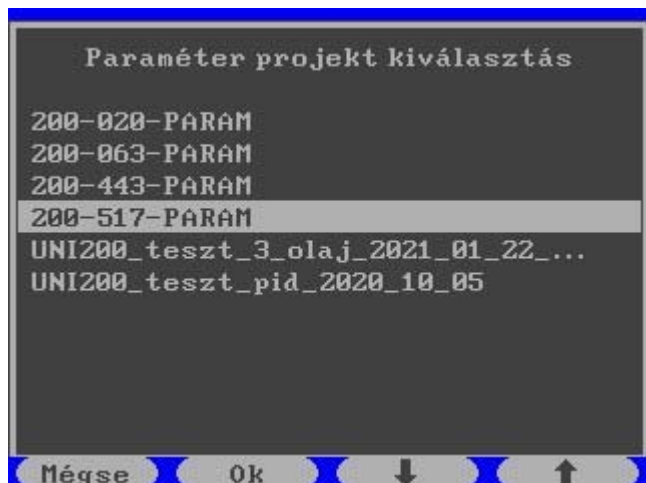
Paraméter projekt letöltés esetén nincs szükség az archív adatok mentésére, a Vált gombbal válassza a Nem-et és nyomja meg az OK gombot. Ezután a következő üzenet jelenik meg.



Válassza a Paraméter sort a fel/le nyilak segítségével, a Vált gombbal váltsa a parancsot Igenre és nyomja meg az OK gombot. Megjelenik a jelszó bekérő ablak.



Írja be a mérnöki szintű jelszót és nyomja meg a billentyűzeten az Enter gombot. Megjelenik a kijelzőn a pendrive-on található paraméter projektek listája.



A le/fel nyíl gombokkal válassza ki azt a paraméter projektet, amelyiket le akarja tölteni és nyomja meg az OK gombot. Egy megerősítést kérő ablak jelenik meg.



A Vált gombbal válassza az Igen parancsot és nyomja meg az OK gombot.

A kijelzőn ez a felirat jelenik meg.



Az UNIFLOW-200 paraméterezése befejeződött, a számítómű automatikusan elkezd a mérést.